



## Studying the Role of Urban Female Activity in Achieving Sustainable Rural Development in Rural district of Ashaghabad, Neyshabour

Massomeh Mollanorozi<sup>1</sup>, Seid Eskandar Seidaiy<sup>1\*</sup>, Nasibeh Hoseini<sup>2</sup>

<sup>1</sup> Department of Geography and Rural Planning, Faculty of Geography and Planning, University of Esfahan, Esfahan, Iran

<sup>2</sup> Department of Geography and Rural Planning, Geographical Sciences, Faculty of Geographical Sciences, Kharazmi University, Theran, Iran

### ARTICLE INFO

Article Type: Research article

#### Article history:

Received 16 February 2019

Accepted 10 May 2019

Available online 18 September 2019

#### Keywords:

Playa, Remote Sensing, Chemical Compounds, Pattern Grounds, Sahl Abad.

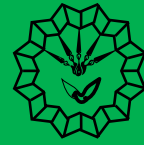
Citation: Mollanorozi, M., Seidaiy, S. E., Hoseini, N. (2019). Studying the Role of Urban Female Activity in Achieving Sustainable Rural Development in Rural district of Ashaghabad, Neyshabour. *Geography and Sustainability of Environment*, 9 (2), 29-44. doi: [10.22126/GES.1970.1156](https://doi.org/10.22126/GES.1970.1156)

### ABSTRACT

Rural women as the half of population, in addition to doing their duties as a mother and a spouse, play important roles in the sustainable rural development. In fact, the women, as trainers of the next generations, have great impacts on children's insight in utilizing resources in rural areas. Therefore, they play a crucial role in achieving rural sustainable development. Unfortunately, despite their hard work in rural communities, their roles in the rural sustainable development is considered less important. So the current paper is trying to study the role of women activities in achieving sustainable rural development in the Ashaqabad, Neyshabour. Research methodology is descriptive analytical method which is based on library studies, field studies and completing questionnaires. The population of the investigation contains all women over 15 years old in Ashaghabad rural district which are 3921 based on the statistics in 2011. The sample size is determined as 384 people using Cochran formula. To analyze the data, the researcher has used one sample t test, Pearson correlation, Prometheus technique. The findings of the research indicate that according to the results of a single sample t-test of women's activity in the agricultural- animal husbandry and industry sector, with the exception of the services secyor, have led to the development of sustainable development in Eshaqabad. Besides, the results of Pearson correlation test show a direct statistically significant relationship among the dimensions of sustainable development. The results of other research indicate that the highest impact of women's employment in rural district was initially studied in the economic sector, then it promotes social indicators and, finally, cultural indicators. The results of Prometheus test also show that among the studied villages, Eshaqabad has the highest rank and Aziziyah village has the lowest rank in terms of sustainable development dimensions.

\*. Corresponding author E-mail address:

eghaderi2002@gaol.com



## بررسی نقش فعالیت زنان روستاهای دهستان اسحاق آباد شهرستان نیشابور در دستیابی به توسعه پایدار روستایی

معصومه ملانوروزی<sup>۱</sup>، سید اسکندر صیدایی<sup>۱\*</sup>، نسیم حسینی<sup>۲</sup>

<sup>۱</sup> جغرافیا و برنامه‌ریزی روستایی، دانشکده علوم جغرافیایی و برنامه‌ریزی، دانشگاه اصفهان، اصفهان، ایران  
<sup>۲</sup> جغرافیا و برنامه‌ریزی روستایی، دانشکده علوم جغرافیایی، دانشگاه خوارزمی، تهران، ایران

مشخصات مقاله	چکیده
<p>نوع مقاله: پژوهشی</p> <p>تاریخچه مقاله: دریافت ۲۷ بهمن ۱۳۹۷ پذیرش ۲۰ اردیبهشت ۱۳۹۸ دسترسی آنلاین ۲۷ شهریور ۱۳۹۸</p> <p>کلیدواژه‌ها: فعالیت زنان، توسعه پایدار روستایی، دهستان اسحاق آباد، شهرستان نیشابور.</p> <p>استناد: ملانوروزی، معصومه؛ صیدایی، سید اسکندر؛ حسینی، نسیم (۱۳۹۸). بررسی نقش فعالیت زنان روستاهای دهستان اسحاق آباد شهرستان نیشابور در دستیابی به توسعه پایدار روستایی. جغرافیا و پایداری محیط، ۹ (۲)، ۴۴-۲۹. doi: <a href="https://doi.org/10.22126/GES.1970.1156">10.22126/GES.1970.1156</a></p>	<p>زنان روستایی به مثابه نیمی از جمعیت، افزون بر انجام وظایف مادری و همسری، در توسعه پایدار روستایی نقش کلیدی ایفا می‌کنند؛ در واقع آنان به‌منزله پرورش‌دهندگان نسل‌های آینده و تأثیری که بر تفکر آنان در زمینه به‌کارگیری و استفاده از منابع می‌گذارند و همچنین فعالیت‌های بی‌شماری که بر دوش آن‌ها است؛ نقش بسزایی در دستیابی به توسعه پایدار روستایی دارند؛ اما با وجود فعالیت زیاد زنان در جوامع روستایی، نقش آنان در توسعه پایدار روستایی کم‌اهمیت در نظر گرفته می‌شود؛ از این‌رو هدف پژوهش حاضر، بررسی نقش فعالیت زنان در دستیابی به توسعه پایدار روستایی در دهستان اسحاق آباد شهرستان نیشابور است. جامعه آماری پژوهش شامل همه زنان بالای ۱۵ سال ساکن روستاهای دهستان اسحاق آباد است که براساس آمار سال ۱۳۹۰ برابر با ۳۹۲۱ نفر هستند. حجم نمونه با استفاده از فرمول کوکران برابر با ۳۸۴ نفر تعیین شد. به‌منظور تجزیه و تحلیل اطلاعات از آزمون تی تک‌نمونه‌ای، همبستگی پیرسون و تکنیک پرومته استفاده شد. یافته‌های پژوهش بیانگر آن است که با توجه به نتایج آزمون تی تک‌نمونه‌ای، فعالیت زنان در بخش کشاورزی - دامداری و صنعت به‌استثنا بخش خدمات، سبب پیش‌برد دهستان اسحاق آباد به سمت توسعه پایدار شده است؛ همچنین نتایج آزمون همبستگی پیرسون گویای رابطه مستقیم و معنی‌دار میان ابعاد توسعه پایدار است. نتایج دیگر پژوهش بیانگر آن است که بیشترین تأثیر اشتغال زنان در دهستان مورد مطالعه ابتدا در بخش اقتصادی بوده؛ سپس سبب ارتقاء شاخص‌های اجتماعی و در نهایت شاخص‌های فرهنگی شده است. نتایج آزمون پرومته نیز بیانگر آن است که در میان روستاهای دهستان مورد مطالعه، روستای اسحاق آباد بالاترین رتبه و روستای عزیزیه کمترین رتبه را از نظر ابعاد توسعه پایدار دارند.</p>

## مقدمه

از آنجاکه فقیرترین مردم جهان در مناطق روستایی به سر می‌برند، توجه به توسعه روستایی در قالب راهکارهای مناسب برای ارتقای بهره‌برداری از منابع منطقه و افزایش تولید، کاهش مهاجرت بی‌رویه روستاییان به شهرها، جذب سرمایه و افزایش فرصت‌های شغلی ضروری است (سجاسی قیداری و همکاران، ۱۳۹۲). دستیابی به این اهداف، بدون شناخت وضعیت موجود روستاها و گروه‌های موجود در آن ممکن نخواهد بود. در این میان شناسایی آن دسته از افراد جامعه روستایی که در برنامه‌های توسعه روستایی کمتر مورد توجه قرار گرفته‌اند، اهمیت بیشتری دارد. به‌باور بیشتر صاحب‌نظران مسائل توسعه روستایی، زنان روستایی، یکی از گروه‌های موجود در جوامع روستایی هستند که بنا به دلایل مختلف اقتصادی، اجتماعی و فرهنگی کمتر مورد توجه برنامه‌ریزان و دست‌اندرکاران مسائل توسعه روستایی واقع شده‌اند؛ این مسئله در کشورهای جهان سوم ملموس‌تر است و کشور ما نیز از این امر مستثنا نیست (میرلطفی و همکاران، ۱۳۹۲).

تحقق نیافتن کلی نظریات توسعه در بهبود وضعیت کشورهای جهان سوم و موقعیت نامطلوب اقتصادی، اجتماعی و فرهنگی زنان در این کشورها سبب توجه به نقش زنان در فرایند توسعه، از اوایل دهه ۷۰ میلادی در قرن ۲۰ شد (روح‌افزا و اکرامی، ۱۳۸۸)؛ زیرا زنان گذشته از خانه‌داری و نقش تعیین‌کننده‌ای که هم‌زمان با کمک در فعالیت‌های اقتصادی خانواده ایفا می‌کنند، نیروهای نامرئی‌ای هستند که به‌طور معمول نه تنها حقوق و دستمزد دریافت نمی‌کنند؛ بلکه فعالیت اقتصادی آنان به رسمیت شناخته نمی‌شود یا به‌طور کلی به حساب نمی‌آید (نوری زمان آبادی و علی‌محمدی، ۱۳۸۸). در حالی که کار مولد زنان روستایی، هم در افزایش درآمد خانوار و هم در کاهش هزینه‌های تولید و تشکیل سرمایه تأثیری بسزا دارد (صالحین، ۱۳۸۲).

آمارهای رسمی، زنان خانه‌دار روستایی را مانند زنان خانه‌داری شهری جزء جمعیت غیرفعال طبقه‌بندی کرده است؛ زیرا در بسیاری از نقاط روستایی، خانه‌داری فعالیت اقتصادی محسوب نمی‌شود، برای مثال وظایفی همچون تأمین سوخت، تأمین آب آشامیدنی، نگهداری از دام و پخت نان در اصل شکل‌هایی از فعالیت‌های اقتصادی هستند که زنان روستایی آن را به‌مثابه جزئی از وظایف خانه‌داری انجام می‌دهند؛ در حالی که این‌گونه فعالیت‌ها در شهرها، در چارچوب واحدهای اقتصادی خاص صورت می‌گیرد و برای استفاده از این‌گونه خدمات، شهری‌ها هزینه‌هایی را متقبل می‌شوند (شهشهانی، ۱۳۷۶)؛ بنابراین تقسیم کار براساس جنسیت همیشه به‌گونه‌ای بوده که در روستاها بیشترین وظایف و خدمات برعهده زنان بوده است و ارزش کار خدماتی آنان نه تنها از کار خدماتی مردان کمتر نیست؛ بلکه در بسیاری از موارد ارزش کار آن‌ها از مردان نیز بیشتر است. وظایف و نقش‌های گوناگونی که بر دوش زن خانه‌دار روستایی سنگینی می‌کند، نشان‌دهنده سهم عظیمی است که او در فرایند توسعه دارد (لهسایی‌زاده، ۱۳۷۹: ۵۸).

بررسی‌های صورت‌گرفته در بیشتر کشورهای در حال توسعه نشان می‌دهد که زنان روستایی در فعالیت‌های اقتصادی نسبت به مردان زمان بیشتری را صرف کرده و مشقت کاری بیشتری دارند (علیایی و همکاران، ۱۳۸۸)؛ از این رو بی‌تردید زنان عامل مهمی برای رشد و توسعه هستند. توانایی آن‌ها در پس‌انداز و سرمایه‌گذاری در خانواده به‌خوبی به اثبات رسیده است. نقش عظیم و نانوشته آن‌ها در کشاورزی، بقای بسیاری از اجتماعات معیشتی را در زمین‌های حاشیه‌ای تبیین می‌کند (بانک جهانی<sup>۱</sup>، ۲۰۰۳: ۷۱)؛ بنابراین به‌منظور دستیابی به توسعه پایدار روستایی، توجه به جایگاه زنان به‌مثابه بخش مهمی از جامعه در جریان توسعه امری مشخص و ضروری است. نادیده‌انگاشتن زنان باعث گندی فرایند توسعه شده است؛ اما با اتخاذ تدابیر هوشمندانه و با هدف قراردادن

راهبردهای اصلاح گرایانه در خصوص توجه بیشتر به نقش زنان و افزایش مشارکت در فرایند توسعه می‌توان به تعدیل شرایط موجود پرداخت (فال سلیمان و صادقی، ۱۳۹۰). چنانچه گفته شده «در دنیای کنونی نیل به اهداف توسعه بدون استفاده از ذخیره عظیم نیمی از پیکره جامعه؛ یعنی زنان، امری غیر ممکن خواهد بود» (سازمان جهانی خواروبار و کشاورزی، ۱۳۷۴: ۳)؛ در همین راستا برای سنجش توسعه پایدار سه مؤلفه اقتصادی، اجتماعی، فرهنگی می‌تواند مورد توجه قرار گیرد.

در اینجا پایداری اقتصادی به مثابه ساختار اساسی، کالاهای تولیدی و منابع مالی تعریف شده است که مردم برای دستیابی به اهداف معیشتی‌شان به کار می‌برند. پایداری اجتماعی نیز این‌گونه تعریف می‌شود که توانایی انسان، افراد، خانوار، کنار آمدن با تنش‌ها و بهبود شوک‌های وارد شده، سازگاری با تغییرات جسمی، اقتصادی و حفظ و افزایش توانایی‌های نسل آینده (شکوری و بهرامی، ۱۳۹۳)؛ همچنین پایداری فرهنگی به مثابه ثبات یا سازگاری در چارچوب شاخص‌های فرهنگی یک جامعه در مقابل فشارهای وارده گفته می‌شود (ریچارد و هال<sup>۱</sup>، ۲۰۰۰: ۱). در این زمینه پیشینه پژوهش گویای آن است که زنان نقش مشارکتی فعالی در گام‌های گوناگون توسعه روستایی برعهده دارند و با افزایش سطح تحصیلات زنان روستایی، انتظارات آنان از مشارکت در تصمیم‌گیری‌ها نیز افزایش می‌یابد و متناسب با افزایش نیروی کار زنان در فعالیت‌های اقتصادی روستایی و تولید محصولات کشاورزی و دامی بر میزان پایداری نواحی روستایی افزوده می‌شود (شفیعی ثابت و یوسفی، ۱۳۹۷؛ خراشادی‌زاده و اسمعیل‌نژاد، ۱۳۹۳؛ آگهی و پزشکی‌راد، ۱۳۷۸؛ خانی و احمدی، ۱۳۸۸؛ ریاحی و همکاران، ۱۳۹۵)؛ اما موانع و محدودیت‌های اشتغال زنان روستایی در چهار عامل اصلی موانع اجتماعی - فرهنگی، موانع اقتصادی - محیطی، موانع شخصیتی و موانع آموزشی - حمایتی دسته‌بندی می‌شود (سعدی و همکاران، ۱۳۹۶).

مهم‌ترین موانع مشارکت اقتصادی زنان، تبعیض و تفاوت در فرایند اجتماعی شدن زن و مرد در جامعه، طرز تلقی و نگرش جامعه به وظایف زنان، صاحب سرمایه نبودن زنان و نبود نهادهای سیاسی مشارکتی است (صفایی‌پور و زادولی‌خواجه، ۱۳۹۵)؛ همچنین پژوهش در زمینه عوامل بازدارنده اجتماعی و فرهنگی گویای آن است که عوامل بازدارنده اجتماعی مشارکت زنان نقش بیشتری نسبت به باورهای بازدارنده فرهنگی برای مشارکت آنان در فرایندهای برنامه‌ریزی و مدیریتی دارند (فاضل‌نیا و هاشمی، ۱۳۹۴)؛ بنابراین می‌توان گفت از میان عوامل مؤثر بر اشتغال زنان، سطح توسعه روستا، درآمد سرانه، وضع اقتصادی خانواده، طبقه اجتماعی، سواد و انزوای جغرافیایی بیشترین اثر را داشته است. در واقع این عوامل از سهم و نقش اشتغال زنان کاسته است (کائور و پونیا<sup>۲</sup>، ۱۹۸۸؛ دادورخانی، ۱۳۸۵).

هرچه دسترسی زنان بیشتر باشد، به همان میزان درآمد به دست آمده آن‌ها افزایش می‌یابد که به دنبال آن رفاه خانوار روستایی را که می‌تواند شامل استقلال مالی، امنیت غذایی، بهداشت، آموزش و غیره باشد، به همراه داشته باشد (اددیو<sup>۳</sup> و همکاران، ۲۰۱۰). زنان با کار در مزرعه، اقتصاد خانواده خود را از خطر نجات می‌دهند و باعث ایجاد تعادل بین نیاز و درآمد خانواده می‌شوند (آنتوپولو<sup>۴</sup>، ۲۰۱۰). بررسی دستمزد زنان و شکاف درآمدی زنان روستایی و زنان شهری نشان داد که شکاف درآمدی زیادی بین زنان روستایی و زنان شهری وجود دارد (اسمیت و کلابر<sup>۵</sup>، ۲۰۱۳)؛ همچنین مطالعه در جامعه پاکستان نشان‌دهنده آن بود که زنان دوشادوش مردان برای افزایش درآمد خانوار کار می‌کنند، اما بابت کار خود دستمزدی دریافت نمی‌کنند و از منزلت اجتماعی - اقتصادی مناسبی

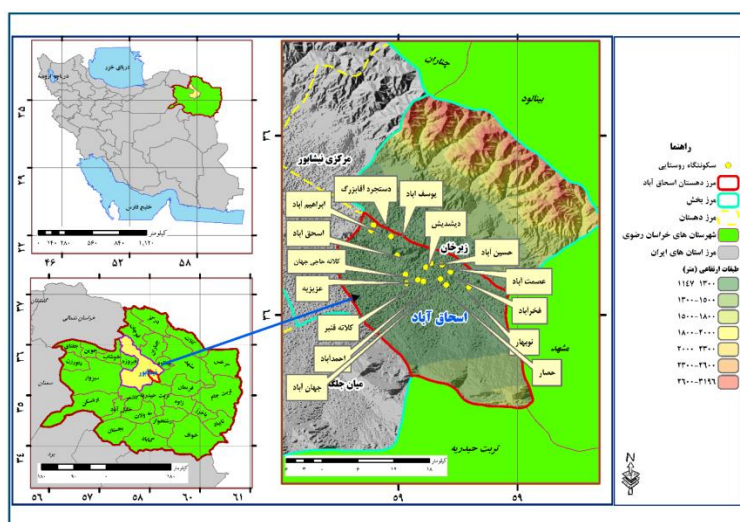
1- Richard & Hall  
2- Kaur & Punia  
3- Adedayo  
4- Anthopoulou  
5- Smith & Glaube

برخوردار نیستند. گرچه زنان روستایی از لحاظ اقتصادی فعال هستند، اما استقلال مالی ندارند. زنان و دختران در فعالیت‌های کشاورزی بیشتر از مردان کار می‌کنند، ولی آن‌ها از تغذیه، بهداشت و آموزش مناسبی برخوردار نیستند (رحمان‌لوی<sup>۱</sup> و همکاران، ۲۰۱۲).

به‌طور کلی می‌توان گفت زنان روستایی دستمزد بسیار پایین‌تری از زنان شهر دریافت می‌کنند، حال آنکه این قضیه در مورد مردان صدق نمی‌کند؛ بنابراین با وجود نقش مهم زنان روستایی در پرورش نسل و فعالیت آنان در زمینه‌های مختلف اقتصادی، اجتماعی و فرهنگی در راستای دستیابی به توسعه پایدار، حضور زنان در فعالیت‌های توسعه‌ای مورد بی‌مهری و کم‌توجهی مسئولین قرار گرفته است و منطقه مورد مطالعه نیز از این امر مستثنا نبوده و تاکنون مطالعه‌ای علمی و اصولی در زمینه نقش زنان روستایی در دستیابی به توسعه پایدار در دهستان اسحاق‌آباد شهرستان نیشابور صورت نگرفته، با وجودی که زنان در این دهستان در پیش‌برد چرخه زندگی و رفع موانع دستیابی به توسعه نقشی اساسی و چه‌بسا پررنگ‌تر از مردان ایفا می‌کنند؛ بنابراین لازم است مترادف اهمیت نقش و جایگاه زنان روستایی در دستیابی به اهداف توسعه در پژوهش حاضر به بررسی نقش فعالیت‌های زنان در ابعاد توسعه پایدار روستایی دهستان اسحاق‌آباد شهرستان نیشابور پرداخته شود.

### معرفی منطقه مورد بررسی

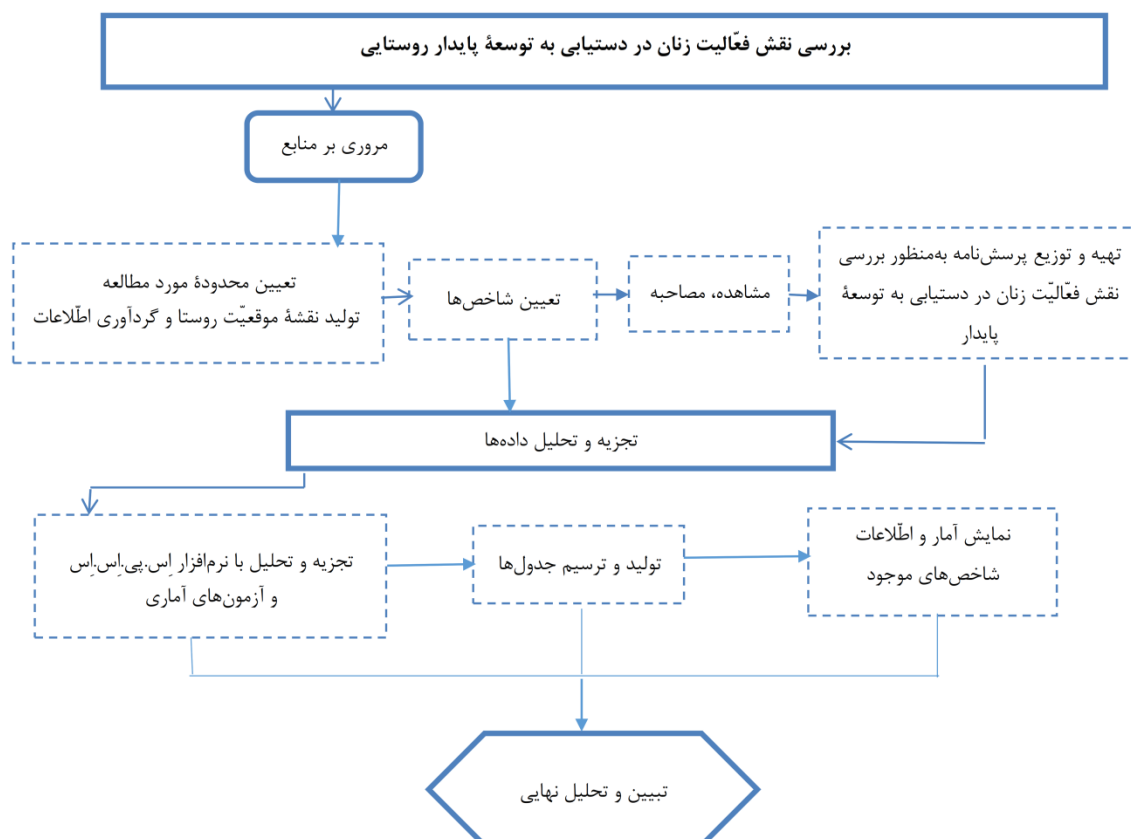
شهرستان نیشابور نیز بین  $19^{\circ} 58'$  تا  $30^{\circ} 59'$  طول جغرافیایی و  $35^{\circ} 40'$  تا  $39^{\circ} 39'$  عرض جغرافیایی و در امتداد رشته‌کوه‌های بینالود به شکل بیضی قرار دارد (طاهری، ۱۳۸۰: ۶). این رشته‌کوه‌ها که به‌صورت نواری در جهت شمال غربی - جنوب شرقی شهرستان امتداد یافته، نیشابور را از شهرستان‌های مشهد، چناران و قوچان جدا می‌سازد. این شهرستان دارای چهار بخش سروالیت، زبرخان، میان جلگه و مرکزی، سیزده دهستان و هفت نقطه شهری است (جهاد کشاورزی زبرخان، ۱۳۸۸: ۲). به‌دلیل وجود منابع غنی آب‌های سطحی و منابع آب‌های زیرزمینی و موقعیت آب‌وهوایی مناسب و قرارگیری در دامنه کوه‌های بینالود، فعالیت عمده روستاهای بخش زبرخان کشاورزی و باغداری است. بخش زبرخان با مساحت  $1139/7$  کیلومتر مربع،  $12/8\%$  از گستره شهرستان را دربر گرفته و در قسمت شرق و جنوب شرقی آن واقع شده است که دهستان اسحاق‌آباد یکی از سه دهستان (زبرخان، اسحاق‌آباد و اردوغش) بخش زبرخان است (شکل ۱).



شکل ۱. موقعیت شهرستان نیشابور

## مواد و روش‌ها

هدف از پژوهش حاضر تحلیل و شناسایی نقش و فعالیت زنان به منظور تسریع روند دستیابی به توسعه پایدار در دهستان اسحاق آباد شهرستان نیشابور است. نوشتار پیش رو از نوع کاربردی است و برای بررسی پارامترها از روش توصیفی - تحلیلی سود جسته و دارای دو زیر بخش عمده برای انجام بوده است: بخش اول را مطالعات اسنادی و کتابخانه‌ای به منظور بررسی مواردی چون ادبیات نظری موضوع و پیشینه پژوهش به خود اختصاص داده و بخش دوم در قالب پژوهش میدانی و پیمایشی به منظور جمع‌آوری اطلاعات و سپس تدوین و تکمیل پرسش‌نامه انجام پذیرفته است. روایی صوری و محتوایی پرسش‌نامه با تأیید کارشناسان مربوط انجام شد و پایایی آن با استفاده از ضریب آلفای کرونباخ  $0/795$  برآورد شده که با توجه به آستانه‌های در نظر گرفته شده در منابع علمی معتبر، از قابلیت اعتماد مطلوبی برخوردار است (سکاران، ۱۳۸۱: ۱۰۶). جامعه آماری پژوهش نیز شامل همه زنان بالای ۱۵ سال ساکن در دهستان اسحاق آباد است که براساس آمار سال ۱۳۹۰ برابر با ۳۹۲۱ نفر هستند. حجم نمونه با استفاده از فرمول کوکران در سطح  $95\%$  اطمینان ( $T = 1/96$ ) برابر با ۳۸۴ نفر تعیین و بنابراین ۳۸۴ پرسش‌نامه با توجه به اصل توزیع به نسبت و به روش تصادفی ساده توزیع شد. در مراحل بعدی پژوهش تحلیل داده‌های گردآوری شده در قالب پرسش‌نامه با استفاده از نرم‌افزار اس.پی.اس.اس<sup>۱</sup> صورت گرفته و از آزمون‌های تی تک‌نمونه‌ای<sup>۲</sup>، همبستگی پیرسون و تکنیک پرومتی برای پاسخ‌گویی به پرسش‌ها استفاده شد. شکل ۲ نیز مدل مفهومی مراحل انجام پژوهش را نمایش می‌دهد.



شکل ۲. مدل مفهومی پژوهش

1- Statistical Package for Social Science (SPSS)

2- One Sample T-Test

در هر پژوهش علمی برای پاسخ به پرسش‌های پژوهش یا آزمون فرضیه‌ها، تشخیص متغیرها امری ضروری است، زیرا متغیر ایده اصلی پژوهش و مفهومی قابل تغییر است؛ بنابراین به‌منظور سنجش بررسی فعالیت زنان روستایی بر معیشت پایدار خانوار از تکنیک شاخص‌سازی استفاده شد؛ به‌همین منظور برای بررسی فعالیت زنان، شاخص‌ها در سه بُعد کشاورزی و دامداری، صنعت و خدمات مشخص شد و به‌منظور سنجش توسعه پایدار، شاخص‌ها در سه بُعد اقتصادی، اجتماعی و فرهنگی بررسی شد؛ همچنین ارتباط بین این شاخص‌ها نیز مورد محاسبه و آزمون قرار گرفت (جدول ۱ و ۲).

### نتایج

در تمام کشورها تا زمانی که تحوّل اساسی در نگرش‌ها نسبت به مناسبات و وضعیت فعالیت‌های اقتصادی و اجتماعی زنان صورت نگیرد، هیچ کشوری توانایی دستیابی به توسعه پایدار را نخواهد داشت؛ بنابراین در اینجا وضعیت نقش فعالیت زنان در دستیابی به توسعه پایدار روستایی دهستان اسحاق آباد شهرستان نیشابور تحلیل شده است. یافته‌های توصیفی پژوهش گویای آن است که از نظر سطح تحصیلات، بیشترین درصد پاسخ‌دهندگان در سطح تحصیلی نهضت سوادآموزی و ابتدایی (۳۲/۴٪) و کمترین درصد پاسخ‌دهندگان در مقطع تحصیلی فوق‌لیسانس و بالاتر (۳/۲٪) قرار دارند (جدول ۳).

جدول ۱. شاخص‌های استفاده‌شده برای سنجش فعالیت زنان

ابعاد	شاخص‌ها	فعالیت زنان
کشاورزی و دامداری	پرورش زنبورعسل، نگهداری و پرورش دام، شخم زمین زراعی، بذرپاشی، کاشت نهال، میوه‌چینی، کاشت، داشت و برداشت محصول، علوفه‌دادن و چرای دام، آبیاری محصولات کشاورزی، تیمار دام، فروش محصولات زراعی، فروش محصولات باغی، فروش محصولات دامی، فراوری و فروش محصولات باغی.	
صنعت	گلدوزی و خیاطی، قالی‌بافی، بسته‌بندی محصولات، صنایع تبدیلی و تکمیلی، صنایع دستی	
خدمات	گلدوزی و خیاطی، قالی‌بافی، بسته‌بندی محصولات، صنایع تبدیلی و تکمیلی، صنایع دستی	

جدول ۲. شاخص‌های استفاده‌شده به‌منظور سنجش توسعه پایدار

ابعاد	شاخص‌ها	توسعه پایدار
اقتصادی	رضایت از درآمد، امنیت درآمد، اطمینان به امنیت شغلی، میزان رضایت از شغل، اطمینان به آینده شغلی و کسب درآمد ثابت، قدرت خرید برای رفع مایحتاج روزانه، توانایی تأمین مخارج تهیه ماشین‌آلات کشاورزی، توانایی خرید پوشاک، توانایی خرید مواد غذایی، توانایی تهیه مسکن، توانایی تهیه هزینه مراجعه به پزشک، توانایی تأمین مخارج آموزش اعضای خانواده.	
اجتماعی	میزان استفاده از خدمات بیمه درمانی، میزان مشارکت در امور مربوط به روستا، میزان رضایت از زندگی، میزان مشارکت در تصمیم‌گیری‌های خانوادگی، میزان بهره‌مندی از خدمات آموزشی، میزان رضایت از فعالیت‌های شغلی، میزان رضایت از محیط روستا، توان انجام مسافرت سالانه، میزان اوقات فراغت در روز، میزان فراغت از کار برای رسیدگی به نقش همسری و مادری.	
فرهنگی	تفکر مردسالاری، انتظار شوهر از تعهدات خانوادگی زنان، لزوم تبعیت از شوهر در انتخاب شغل، بی‌اعتمادی به توانایی درونی، تقدیرگرایی.	

جدول ۳. وضعیت تحصیلی پاسخ‌دهندگان

ردیف	تحصیلات	درصد
۱	بی‌سواد	۸/۹
۲	نهضت سوادآموزی و ابتدایی	۳۲/۴
۳	راهنمایی	۲۵/۹
۴	دیپلم	۱۶/۸
۵	فوق‌دیپلم	۶/۵
۶	لیسانس	۸/۴
۷	فوق‌لیسانس و بالاتر	۳/۲
۸	جمع	۱۰۰

همچنین میزان درآمد دریافتی که از فعالیت زنان در بخش‌های مختلف اقتصادی و فروش محصولات به‌دست می‌آید، محاسبه شد و با توجه به نتایج جدول ۴، گویای آن است که بیشترین درآمد زنان مربوط به فعالیت‌های کشاورزی و دامداری و کمترین میزان درآمد مربوط به فعالیت‌های بخش خدمات است؛ سپس میزان پس‌انداز سالانه زنان که از هر یک از این فعالیت‌ها می‌توانند به‌دست آورند محاسبه و مشخص شد که بیشترین میزان پس‌انداز زنان در بخش کشاورزی و دامداری و کمترین آن در بخش خدمات است.

در مرحله بعد میزان املاکی که متعلق به زنان است بررسی شد؛ نتایج گویای آن است که املاک زنان روستایی در مقایسه با فعالیت‌ها و وظایفی که در خانواده انجام می‌دهند چشمگیر نیست (جدول ۵).

به‌منظور ارزیابی اشتغال زنان بر توسعه پایدار از آزمون تی تک‌نمونه‌ای استفاده شد. این آزمون می‌تواند میزان اختلاف میانگین اطلاعات گردآوری شده از مقداری خاص و نیز معنی‌دار بودن یا نبودن اختلاف مشاهده شده را نشان دهد. در بیشتر موارد از این آزمون برای سنجش معنی‌داری تفاوت میانگین نمونه از میانگین و حد متوسط جامعه استفاده می‌شود (قنبری و همکاران، ۱۳۹۲). نتایج این آزمون گویای آن است که اشتغال زنان در بخش کشاورزی و دامداری که شامل دوشیدن شیر و تولید محصولات لبنی، پرورش زنبور عسل، نگهداری و پرورش دام، شخم زمین کشاورزی، بذرپاشی، کاشت نهال، میوه‌چینی، کاشت، داشت و برداشت محصول، علوفه‌دادن و چرای دام، آبیاری محصولات کشاورزی، تیمار دام، فروش محصولات زراعی، فروش محصولات باغی، فروش محصولات دامی، فرآوری و فروش محصولات باغی است با میانگین برابر با ۳/۲۵ که به‌طور معنی‌داری بیشتر از مقدار متوسط است ( $\text{sig} < 0/000$ ) و نشان از تفاوت آماری بین میانگین عوامل کشاورزی و دامداری و مقدار ۳ دارد و در بخش صنعت که شامل گلدوزی و خیاطی، قالی‌بافی، بسته‌بندی محصولات، صنایع تبدیلی و تکمیلی و صنایع دستی است نیز با میانگین برابر با ۳/۰۱ که از مقدار متوسط بیشتر است ( $\text{sig} < 0/000$ )، با سطح اطمینان ۹۹٪ تأیید می‌شود؛ بنابراین می‌توان چنین نتیجه گرفت که آزمون محاسبه شده در بخش کشاورزی و دامداری و صنعت به‌لحاظ آماری معنی‌دار است؛ در واقع در دهستان مورد مطالعه بیشتر زنان در بخش کشاورزی و صنعت دوشادوش مردان و چه‌بسا فراتر از آنان به‌ویژه در فعالیت‌هایی نظیر دوشیدن شیر و تولید محصولات لبنی، نگهداری و پرورش دام، میوه‌چینی، کاشت، داشت و برداشت محصول و تیمار دام همچنین گلدوزی و خیاطی، قالی‌بافی و صنایع دستی فعالیت می‌کنند و با تلاش و پشتکار ستودنی دستیابی به توسعه پایدار را هموار کرده‌اند؛ اما تأثیر اشتغال زنان در بخش خدمات نیز که شامل آموزش، حمل‌ونقل، مراکز بهداشت، رستوران، عمده و خرده‌فروشی است، با توجه به میانگین به‌دست آمده برابر با ۱/۲۱ و سطح معنی‌داری  $< 0/541$  که کمتر از مقدار متوسط است تأیید نمی‌شود؛ زیرا در منطقه مورد مطالعه در بخش خدمات، اشتغال مردان بیشتر از میزان اشتغال زنان است (جدول ۶).

جدول ۴. میانگین درآمد خانوار و پس‌انداز زنان

نوع فعالیت	میانگین درآمد خالص سالانه خانوار (میلیون تومان)	میانگین سهم فعالیت زنان از درآمد خالص خانوار (میلیون تومان)	میانگین پس‌انداز سالانه زنان (میلیون تومان)
کشاورزی و دامداری	۱۶/۲	۶	۱/۱
صنایع دستی	۵/۴	۲/۴	۰/۲
خدمات	۳/۶	۰/۸۴	۰/۱

جدول ۵. میزان مالکیت زنان روستایی دهستان اسحاق آباد

میزان مالکیت				
زمین‌های کشاورزی	زمین‌های باغی	دام	آب کشاورزی	مسکن
٪۴	٪۲	٪۴	٪۳	٪۲



جدول ۶. نتایج حاصل از آزمون تی تک نمونه‌ای

Testvalue= 3								
فاصله اختلاف اطمینان ۹۵٪	تفاوت میانگین	سطح معنی داری	درجه آزادی	آماره تی	انحراف معیار	میانگین	شاخص‌ها	
							پایین‌ترین حد	بالا‌ترین حد
۰/۳۲۵	۰/۱۰۳	۰/۱۰۰	۳۸۳	۲/۶۴۳	۱/۲۳۲	۳/۲۵	کشاورزی و دامداری	
۰/۲۲۳	۰/۱۵۷	۰/۱۰۰	۳۸۳	۲/۱۲۵	۱/۰۱۲	۳/۰۱	صنعت	
-۱/۵۲۱	-۱/۶۰۵	۰/۵۴۱	۳۸۳	-۴۷/۳۳۱	۵۲۲	۱/۲۱	خدمات	

به منظور بررسی ارتباط میان ابعاد توسعه پایدار با یکدیگر از آزمون همبستگی پیرسون استفاده شد؛ زیرا ضریب همبستگی پیرسون، روشی پارامتریک است که برای آزمون داده‌هایی با توزیع نرمال و تعداد داده‌های زیاد استفاده می‌شود. در نوشتار پیش رو نیز از آنجا که میانگین سنج‌های مربوط به ابعاد توسعه پایدار استفاده می‌شود، در نتیجه داده‌های پژوهش کمی هستند؛ از سوی دیگر توزیع داده‌ها نرمال بوده و تعداد شاخص‌ها نیز زیاد هستند (۲۶ مورد) در نتیجه از ضریب همبستگی پیرسون استفاده شد. نتایج حاصل از این آزمون با سطح اطمینان ۰/۰۹۹ گویای وجود رابطه مستقیم و معنی دار در میان ابعاد توسعه پایدار است؛ یعنی با بهبود وضعیت در یک بعد، سایر ابعاد هم شرایط بهتری می‌یابند؛ در واقع می‌توان گفت از آنجا که دستیابی به توسعه پایدار جز با بهبودی و توسعه در تمام ابعاد به دست نمی‌آید؛ از این رو پیشرفت و توسعه در یک بُعد زمینه و بستر را برای دستیابی به توسعه پایدار در سایر ابعاد نیز ممکن می‌سازد (جدول ۷).

برای بررسی ارتباط بین اشتغال زنان (در بخش کشاورزی - دامداری، صنعت و خدمات) و ابعاد توسعه پایدار از ضریب همبستگی پیرسون استفاده شد. نتایج این تحلیل گویای آن است که رابطه مستقیم و معنی داری میان شاخص فعالیت‌های کشاورزی - دامداری با شاخص‌های توسعه پایدار در ابعاد اقتصادی، اجتماعی و فرهنگی با سطح معنی داری کمتر از ۰/۰۰۵ و مقدار همبستگی به ترتیب برابر با ۰/۸۶، ۰/۷۳ و ۰/۶۱ وجود دارد؛ بنابراین، با تکیه بر نتایج پرسش‌نامه، بیشترین تأثیر فعالیت زنان در بخش کشاورزی - دامداری بر بهبود شاخص‌های توسعه ابتدا در بخش اقتصادی بوده است؛ زیرا اشتغال آنان سبب بالارفتن میزان درآمد و در پی آن، بالارفتن قدرت خرید خانواده شده است؛ سپس در بخش اجتماعی بوده که از نظر پاسخ‌دهندگان بیشترین تأثیر فعالیت آنان در میان شاخص‌های اجتماعی بر ارتقاء میزان مشارکت و رضایت از زندگی است و در مرحله آخر سبب ارتقاء شاخص‌های فرهنگی شده است؛ همچنین بین شاخص فعالیت‌های صنعتی و توسعه پایدار نیز ارتباط مستقیم و معنی داری با سطح معنی داری کمتر از ۰/۰۰۵ و مقدار همبستگی در بین شاخص‌های اقتصادی، اجتماعی و فرهنگی به ترتیب با مقدار ۰/۴۱، ۰/۳۲ و ۰/۲۱ وجود دارد.

جدول ۷. ارتباط ابعاد توسعه پایدار با یکدیگر

شاخص‌ها	اقتصادی	اجتماعی	فرهنگی
اقتصادی	همبستگی	۰/۳۶۳	۰/۳۲۵
	سطح معنی داری	**۰/۰۰۰	**۰/۰۰۰
	تعداد	۳۸۴	۳۸۴
اجتماعی	همبستگی	۰/۳۶۳	۰/۹۸
	سطح معنی داری	**۰/۰۰۱	**۰/۰۰۰
	تعداد	۳۸۴	۳۸۴
فرهنگی	همبستگی	۰/۳۲۵	۱
	سطح معنی داری	**۰/۰۰۲	**۰/۰۰۰
	تعداد	۳۸۴	۳۸۴

\*\* معنی داری در سطح ۰/۰۰۱

همان گونه که از نتایج پژوهش برمی آید، تأثیر فعالیت زنان بر بهبود شاخص‌های توسعه پایدار در بخش کشاورزی - دامداری بیشتر از بخش صنعت بوده است که از دلایل این امر می‌توان از یک سو به اشتغال و تمایل بیشتر زنان در فعالیت در بخش کشاورزی و دامداری نسبت به بخش صنایع و از سوی دیگر، به کم بودن تعداد صنایع در دهستان مورد مطالعه اشاره کرد؛ اما میان شاخص فعالیت‌های خدماتی و شاخص‌های توسعه پایدار ارتباط مستقیم و معنی داری مشاهده نشد؛ زیرا سطح معنی داری به دست آمده بالاتر از ۰/۰۵٪ بود؛ در واقع به دلیل پایین بودن میزان اشتغال زنان در بخش خدمات، فعالیت‌های زنان در این بخش بر توسعه پایدار روستایی تأثیر مستقیم و قابل توجهی ندارد (جدول ۸).

به منظور اولویت بندی روستاهای منطقه مورد مطالعه براساس میزان شاخص‌های توسعه پایدار از تکنیک پرومته استفاده شد. در ابتدا ماتریس تصمیم گیری براساس داده‌های حاصل از پرسش نامه‌ها شامل سه بُعد اقتصادی، اجتماعی و فرهنگی و هدفه روستای دهستان اسحاق آباد تشکیل شد. در قسمت افقی ماتریس معیارها و در قسمت عمودی نام روستاها که همان گزینه‌های مدل هستند وارد شد؛ همچنین میانگین شاخص‌ها که اعداد اولیه شاخص هستند با نرم افزار اس. پی. اس. اس. استخراج شد (جدول ۹).

جدول ۸. ارتباط میان فعالیت زنان و توسعه پایدار

شاخص‌ها	همبستگی	اقتصادی	اجتماعی	فرهنگی
کشاورزی و دامداری	همبستگی	۰/۸۶	۰/۷۳	۰/۶۱
	سطح معنی داری	**۰/۰۰۰	**۰/۰۰۰	**۰/۰۰۰
	تعداد	۳۸۴	۳۸۴	۳۸۴
صنعت	همبستگی	۰/۴۱	۰/۳۲	۰/۲۱
	سطح معنی داری	*۰/۰۴۰	*۰/۰۳۴	*۰/۰۳۲
	تعداد	۳۸۴	۳۸۴	۳۸۴
خدمات	همبستگی	۰/۰۳۲	۰/۰۲۸	۰/۰۲۳
	سطح معنی داری	ns ۰/۳۲۲	ns ۰/۳۵۴	ns ۰/۴۳۱
	تعداد	۳۸۴	۳۸۴	۳۸۴

ns = عدم معنی داری؛ \* معنی داری در سطح ۰/۰۵؛ \*\* معنی داری در سطح ۰/۰۰۱

جدول ۹. ماتریس متشکل از معیارها و گزینه‌های تصمیم گیری

روستا	فرهنگی	اجتماعی	اقتصادی
یوسف آباد	۳/۴۶	۳/۱۶	۳/۸۱
احمدآباد	۲/۴۹	۲/۴۰	۲/۱۰
جهان آباد	۲/۶۰	۳/۱۶	۳/۱۳
حصار	۲/۲۰	۳/۰۱	۲/۶۹
عزیزیه	۱/۸۹	۲	۱/۹۹
کلانه حاجی جهان بیگ	۲/۰۱	۲/۰۱	۲/۱۵
نوبهار	۲/۰۱	۲/۰۲	۲/۰۵
اسحاق آباد	۳/۹۶	۴/۵۶	۴/۵۹
حسین آباد	۲/۱۰	۲/۳۰	۲/۷۰
دستجرد آقابرگ	۳/۳۰	۴/۰۸	۴/۳۰
عصمت آباد	۳/۰۷	۳/۰۲	۳/۶۹
کلانه قنبری	۲/۰۶	۲/۱۰	۲/۶۱
فخرآباد	۲/۶۶	۲/۰۶	۲/۷۱
آهوان	۲/۰۳	۲/۷۷	۳/۳۰
حشمتیه	۳/۰۲	۳/۱۴	۳/۷۲
دیش دیش	۲/۸۹	۳/۱۰	۳/۶۶
ابراهیم آباد	۲/۰۷	۲/۰۴	۲

وزن شاخص‌های فرهنگی، اجتماعی و اقتصادی با استفاده از روش آنتروپی به دست آمد (جدول ۱۰). در مرحله بعد براساس تابع ترجیح نوع اول (عادی) این توابع تعیین شد و آنگاه وزن‌های به دست آمده از آنتروپی در این توابع تأثیر داده شد و  $\pi(a, b)$  ماتریس تصمیم‌گیری محاسبه شد (جدول ۱۱). پس از آن با محاسبه جریان‌های خروجی و ورودی، یعنی  $\varphi(a)$  و  $\varphi+(a)$  به محاسبه جریان خالص که همان  $\varphi(a)$  است، اقدام (جدول ۱۲) و براساس رتبه‌بندی آن‌ها گزینه برتر مشخص شد (جدول ۱۳).

جدول ۱۰. وزن شاخص‌های پژوهش

فرهنگی	اجتماعی	اقتصادی	شاخص
۰/۰۵۷۰۶۴	۰/۳۱۵۴۸۶	۰/۶۲۷۴۵	W

جدول ۱۱. محاسبه نمادهای ترجیح  $\pi(a, b)$

	یوسف آباد	احمد آباد	جهان آباد	حصار	عزیزیه	حاجی جهان بیگ	نوبهار	اسحاق آباد	حسین آباد	دستجرد آقابزرگ	عصمت آباد	کلاته قنبری	فخرآباد	آهوان	حشمیه	دیش دیش	ابراهیم آباد
یوسف‌آباد	۰	۰/۲۲	۰/۲۶	۰/۶۴	۰/۳۱	۰/۲۸	۰/۳۳	۰/۳۶	۰/۹	۰/۵۴	۰/۱۲	۰/۳۲	۰/۴۲	۰/۳۵	۰/۲۱	۰/۲۲	۰/۴۱
احمدآباد	۰/۶۰	۰	۰/۴۳	۰/۱۷	۰/۳۳	۰/۲۷	۰/۳۹	۰/۱۴	۰/۳۵	۰/۰۶	۰/۴۳	۰/۳۱	۰/۶۰	۰/۴۳	۰/۶۸	۰/۵۸	۰/۴۰
جهان‌آباد	۰/۲۲	۰/۲۳	۰	۰/۳۵	۰/۶۷	۰/۶۳	۰/۱۸	۰/۰۸	۰/۰	۰/۱۴	۰/۲۱	۰/۰۷	۰/۳۲	۰/۴۰	۰/۲۶	۰/۲۷	۰/۱۵
حصار	۰/۱۷	۰/۲۸	۰/۲۱	۰	۰/۵۶	۰/۳۹	۰/۰۹	۰/۱۴	۰/۶۴	۰/۱۵	۰/۳۲	۰/۲۱	۰/۳۳	۰/۳۷	۰/۱۴	۰/۳۳	۰/۷۸
عزیزیه	۰/۴۰	۰/۱۸	۰/۳۵	۰/۰۴	۰	۰/۹۱	۰/۲۹	۰/۳۷	۰/۵۴	۰/۰	۰/۴۱	۰/۸۸	۰/۳۹	۰/۱۶	۰/۴۹	۰/۶۳	۰/۵۱
حاجی جهان بیگ	۰/۱۵	۰/۳۱	۰/۱۷	۰/۳۵	۰/۱۲	۰	۰/۳۷	۰/۲۰	۰/۱۳	۰/۰۶	۰/۰۹	۰/۵۰	۰/۱۷	۰/۵۵	۰/۱۴	۰/۶۰	۰/۶۹
نوبهار	۰/۲۷	۰/۰	۰/۴۰	۰/۲۶	۰/۱۸	۰/۴۳	۰	۰/۰۶	۰/۲۳	۰/۰	۰/۷۷	۰/۵۲	۰/۵۵	۰/۲۳	۰/۵۵	۰/۴۳	۰/۶۴
اسحاق‌آباد	۰/۰۶	۰/۴۰	۰/۳۱	۰/۱۷	۰/۵۷	۰/۰	۰/۴۰	۰	۰/۳۱	۰/۰۹	۰/۳۱	۰/۶۹	۰/۷۵	۰/۴۶	۰/۱۴	۰/۷۶	۰/۲۱
حسین‌آباد	۰/۲۳	۰/۱۷	۰/۱۴	۰/۰	۰/۷۲	۰/۳۱	۰/۰	۰/۱۴	۰	۰/۰۵	۰/۳۵	۰/۸۱	۰/۴۶	۰/۶۰	۰/۱۹	۰/۸۶	۰/۱۱
دستجرد آقابزرگ	۰/۰	۰/۶۳	۰/۳۳	۰/۰	۰/۵۹	۰/۶۰	۰/۵۰	۰/۰	۰/۹۱	۰	۰/۵۶	۰/۷۲	۰/۲۳	۰/۱۵	۰/۲۴	۰/۰۹	۰/۲۳
عصمت‌آباد	۰/۳۷	۰/۱۴	۰/۰۹	۰/۰	۰/۳۳	۰/۴۰	۰/۶۳	۰/۲۸	۰/۴۰	۰/۱۹	۰	۰/۸۴	۰/۴۶	۰/۱۴	۰/۴۱	۰/۴۳	۰/۰۹
کلاته قنبری	۰/۰	۰/۳۰	۰/۶۸	۰/۳۶	۰/۵۲	۰/۲۲	۰/۷۷	۰/۴۰	۰/۶۳	۰/۳۵	۰/۶۰	۰	۰/۸۴	۰/۳۷	۰/۴۹	۰/۱۶	۰/۰
فخرآباد	۰/۲۸	۰/۶۶	۰/۰۹	۰/۴۹	۰/۰	۰/۰	۰/۵۳	۰/۰۶	۰/۴۱	۰/۲۴	۰/۲۵	۰/۶۵	۰	۰/۴۳	۰/۸۰	۰/۷۲	۰/۲۳
آهوان	۰/۰۹	۰/۶۳	۰/۰	۰/۰۹	۰/۳۶	۰/۲۷	۰/۵۶	۲/۵۹	۰/۴۰	۰/۱۱	۰/۰	۰/۱۸	۰/۷۵	۰	۰/۴۹	۰/۱۸	۰/۵۶
حشمیه	۲/۸۸	۰/۵۸	۰/۳۰	۰/۸۷	۰/۴۱	۰/۵۹	۰/۸۱	۰/۲۸	۰/۸۲	۰/۳۸	۰/۰	۰/۳۱	۰/۶۴	۰/۱۹	۰	۰/۴۰	۰/۲۷
دیش‌دیش	۰/۱۰	۰/۵۸	۰/۶۸	۰/۳۶	۰/۳۲	۰/۴۱	۰/۵۶	۰/۳۷	۰/۴۱	۰/۰۹	۰/۵۳	۰/۵۶	۰/۱۸	۰/۱۶	۰/۵۱	۰	۰/۳۲
ابراهیم‌آباد	۰/۰۵	۰/۰	۰/۵۸	۰/۲۹	۰/۳۵	۰/۳۱	۰/۳۵	۰/۴۰	۰/۶۰	۰/۴۶	۰/۷۷	۰/۱۸	۰/۳۷	۰/۳۴	۰/۳۹	۰/۶۳	۰

جدول ۱۲. مقدار جریان‌های خروجی و ورودی مثبت برای هر یک از گزینه‌ها

گزینه‌ها	یوسف آباد	کلاته قنبری	جهان آباد	حسین آباد	عزیزیه	احمد آباد	نوبهار	اسحاق آباد	حصار
فی‌های مثبت	۰/۶۱۴	۰/۲۸۵	۰/۴۶۸	۰/۳۵۵	۰/۱۹۶	۰/۲۰۱	۰/۲۳۱	۰/۶۴۳	۰/۳۲۱
فی‌های منفی	۰/۱۳	۰/۴۷	۰/۲۵	۰/۵۱	۰/۴۸	۰/۳۸	۰/۴۹	۰/۱۲	۰/۴۶
گزینه‌ها	دستجرد آقابزرگ	عصمت آباد	حاجی جهان بیگ	فخرآباد	آهوان	حشمیه	دیش‌دیش	ابراهیم‌آباد	-
فی‌های مثبت	۰/۶۳۱	۰/۵۷۲	۰/۲۶۵	۰/۴۱۲	۰/۴۲۲	۰/۶۲۱	۰/۵۴۴	۰/۲۱۵	-
فی‌های منفی	۰/۱۲	۰/۲۸	۰/۴۶	۰/۳۸	۰/۲۲	۰/۱۹	۰/۲۶	۰/۴۹	-

جدول ۱۳. رتبه‌بندی گزینه‌ها براساس فی کل محاسبه‌شده

گزینه‌ها	یوسف‌آباد	کلانه قنبری	جهان‌آباد	حسین‌آباد	عزیزیه	احمد‌آباد	نوبهار	اسحاق‌آباد	حصار
فی کل	۰/۴۸	-۰/۱۸	۰/۲۱	-۰/۱۵	-۰/۲۸	-۰/۱۷	-۰/۲۵	۰/۵۲	-۰/۱۳
رتبه‌ها	۳	۱۳	۷	۱۱	۱۷	۱۲	۱۵	۱	۱۰
گزینه‌ها	دستجرد آقابزرگ	عصمت آباد	حاجی جهان بیگ	فخرآباد	آهوان	حشمتیه	دیش‌دیش	ابراهیم‌آباد	-
فی کل	۰/۵۱	۰/۲۹	-۰/۱۹	-۰/۰۳	۰/۲۰	۰/۴۳	۰/۲۸	-۰/۲۷	-
رتبه‌ها	۲	۵	۱۴	۹	۸	۴	۶	۱۶	-

با توجه به رتبه‌های به‌دست‌آمده مشخص شد که روستاهای دهستان مورد مطالعه از لحاظ شاخص‌های توسعه پایدار در یک سطح نیستند و روستای اسحاق‌آباد از این لحاظ بالاترین رتبه و روستای عزیزیه پایین‌ترین رتبه را دارد. در روستای اسحاق‌آباد به دلیل وسعت آن در نتیجه دارا بودن امکانات خدماتی بالاتر، وجود امکانات شغلی بیشتر برای زنان، تحصیلات بالاتر زنان، بالاتر بودن شاخص‌های فرهنگی، وجود تفکر لزوم حضور زنان در مشارکت‌ها و فعالیت‌های مردان این روستا و... زنان توانسته‌اند حضور پرشورتر و موفق‌تری در پیش‌برد روستا به سمت توسعه پایدار نسبت به سایر روستاها به‌ویژه روستای عزیزیه داشته باشند.

### بحث

پژوهش حاضر با هدف بررسی نقش فعالیت زنان در دستیابی به توسعه پایدار روستایی دهستان اسحاق‌آباد شهرستان نیشابور انجام گرفت. نتایج حاصل از ارزیابی اشتغال زنان بر توسعه پایدار روستایی نشان داد که اشتغال زنان در بخش کشاورزی - دامداری و صنعت به ترتیب با میانگین ۳/۲۵ و ۳/۰۱ که به‌طور معنی‌داری بیشتر از مقدار متوسط است و سطح اطمینان ۹۹٪، سبب توسعه این مشاغل و بهبود روند دستیابی به توسعه پایدار روستایی شده است. در واقع در دهستان مورد مطالعه بیشتر زنان در بخش کشاورزی و صنعت دوشادوش مردان و چه‌بسا فراتر از آنان به‌ویژه در فعالیت‌هایی نظیر دوشیدن شیر و تولید محصولات لبنی، نگهداری و پرورش دام، میوه‌چینی، کاشت، داشت و برداشت محصول و تیمار دام همچون گلدوزی و خیاطی، قالی‌بافی، صنایع دستی فعالیت می‌کنند و باتلاش و پشتکار ستودنی دستیابی به توسعه پایدار را هموار کرده‌اند؛ اما در بخش خدمات با میانگین ۱/۲۱ که کمتر از مقدار متوسط است و سطح معنی‌داری  $0/541 <$  تفاوت معنی‌داری مشاهده نشد.

در واقع در منطقه مورد مطالعه به‌علت مساعد بودن شرایط طبیعی برای انجام فعالیت‌های کشاورزی، وجود صنایع کوچک روستایی، نزدیکی شهرک صنعتی به منطقه مورد مطالعه و سهولت رفت‌وآمد و ازسوی دیگر نبود شرایط مساعد فعالیت در بخش خدمات برای زنان روستایی منطقه نسبت به مردان، فعالیت زنان در این بخش پایین است؛ بنابراین مشخص شد که اشتغال زنان در بخش کشاورزی و صنعت تأثیر مستقیم و معنی‌داری بر روند توسعه پایدار دارد؛ از این رو زنان روستایی از نظر فرایند توسعه و ایجاد ثروت در جهان سهم مهمی را عهده‌دار هستند و فعالیت زنان سبب ایجاد تعادل بین نیاز و درآمد خانواده می‌شود (آگهی و پزشکی‌راد، ۱۳۷۸؛ خراشادی‌زاده و اسمعیل‌نژاد، ۱۳۹۳؛ کائور و پونیا، ۱۹۸۸؛ آنتوپولو، ۲۰۱۰)؛ اما در موارد اندکی مشخص شد که زنان در انجام و توسعه فعالیت‌های اقتصادی به‌طور کلی سهم ناچیزی دارند، می‌توان گفت علت این مغایرت‌ها، شرایط محیط جغرافیایی متفاوت و در مرحله بعد وضعیت درآمدی خانوار، سطح سواد و عواملی از این دست است (امینی و

طاهری، ۱۳۹۵)؛ همچنین نتایج بررسی درزمینه ارتباط میان ابعاد توسعه پایدار با یکدیگر، گویای وجود رابطه مستقیم و معنی‌دار میان ابعاد توسعه پایدار بود؛ یعنی با بهبود وضعیت در یک بُعد، سایر ابعاد هم شرایط بهتری می‌یابند؛ در واقع توسعه پایدار به صورت سیستمی عمل می‌کند. در نتیجه لازمه دستیابی به توسعه، ایجاد تعادل و توازن در تمامی ابعاد است که ترکیب مطلوب این عناصر زمینه دستیابی به توسعه پایدار را فراهم خواهد آورد؛ پس توسعه پایدار به مثابه سیستم تلفیق‌کننده اهداف اقتصادی، اجتماعی و فرهنگی با یکدیگر است.

در نوشتار پیش رو مشخص شد که رابطه مستقیم و معنی‌داری نیز میان شاخص فعالیت‌های کشاورزی - دامداری با شاخص‌های توسعه پایدار در ابعاد اقتصادی، اجتماعی و فرهنگی با سطح معنی‌داری کمتر از ۰/۰۰۵ وجود دارد و بیشترین تأثیر فعالیت زنان در بخش کشاورزی - دامداری در بین شاخص‌های توسعه ابتدا در بخش اقتصادی بوده است؛ زیرا اشتغال زنان به مثابه منبع درآمدی برای خانواده‌ها محسوب می‌شود و سبب افزایش درآمد سرانه، افزایش قدرت خرید و رفاه خانوارها می‌شود؛ سپس در بخش اجتماعی و در مرحله آخر سبب ارتقاء شاخص‌های فرهنگی شده است.

بین شاخص فعالیت‌های صنعتی و توسعه پایدار نیز ارتباط مستقیم و معنی‌داری با سطح معنی‌داری کمتر از ۰/۰۰۵ مشاهده شد؛ اما فعالیت زنان در بخش کشاورزی و دامداری بیشتر و پرشورتر از بخش صنعت بود. نزدیکی مزارع کشاورزی به محل زیست که بدون وسیله نقلیه نیز می‌توانند در کمترین زمان به زمین‌های کشاورزی دسترسی داشته باشند. زمین‌دار بودن روستاییان و شاغل بودن بعضی از مردان سرپرست خانوار در فعالیت‌های غیر از کشاورزی و لزوم رسیدگی زنان به زمین‌های کشاورزی، سبب فعالیت بیشتر زنان در بخش کشاورزی نسبت به بخش صنعت شده است.

میان شاخص‌های فعالیت‌های خدماتی و توسعه پایدار با سطح معنی‌داری بالاتر از ۰/۰۰۵ ارتباط مستقیم و معنی‌داری مشاهده نشد؛ زیرا فعالیت و مشارکت ناچیز زنان در این بخش تأثیر قابل توجهی بر دستیابی روستاییان به توسعه پایدار نداشت؛ بنابراین در پژوهش حاضر مشخص شد که بین شاخص‌های کشاورزی - دامداری و صنعت با شاخص‌های توسعه پایدار ارتباط مستقیمی وجود دارد؛ بنابراین می‌توان گفت بین آگاهی و سطح تحصیلات و میزان باور به سنت‌های اجتماعی و متغیر دوم (سهم زنان روستایی از درآمد خانوار) رابطه معنی‌داری وجود دارد (خانی و احمدی، ۱۳۸۸؛ علیایی و همکاران، ۱۳۸۸).

یافته‌های مرحله بعد پژوهش در ارتباط با نقش زنان در دستیابی به شاخص‌های توسعه پایدار و اولویت‌بندی روستاها در این زمینه که از تکنیک پرومته نیز استفاده شد، نشان داد که روستاهای دهستان مورد مطالعه در این زمینه در یک سطح نیستند و روستای اسحاق‌آباد بیشترین رتبه و روستای عزیزیه کمترین رتبه را دارد که از دلایل این امر، می‌توان بیشتر بودن سطح تحصیلات زنان ساکن در دهستان اسحاق‌آباد، وجود مراکز آموزشی بیشتر، همراهی و همکاری بیشتر مردان و غیره را نام برد. در نهایت باید گفت با توجه به نقش و اهمیتی که زنان در رشد و توسعه چه در سطح کشور به طور عام و چه در سطح محلی به طور خاص دارند؛ لازم است که دیدگاه‌ها در خصوص توانایی و قابلیت مدیریت زنان به ویژه زنان روستایی تغییر یابد و مطالعات مشابهی در سایر دهستان‌ها نیز صورت پذیرد تا در روستاهایی که نقش اشتغال و فعالیت زنان در فرایند دستیابی به توسعه پایدار کم‌رنگ و بی‌اهمیت تلقی می‌شود، تدابیر و برنامه‌ریزی‌های لازم صورت پذیرد.

### نتیجه‌گیری

در منطقه مورد مطالعه زنان سهم چشمگیری در انجام فعالیت‌های خانه‌داری، کشاورزی، دامداری و صنعت دارند و

در بسیاری از این زمینه‌ها دوشادوش مردان در حال فعالیت هستند؛ در نتیجه زنان تأثیری بسیار مهمی بر توسعه روستاهای منطقه دارند؛ اما این قشر و نقش و اهمیت آنان در توسعه نادیده انگاشته می‌شود. در صورتی که توجه به این قشر، به‌منزله بازوی قدرتمند، سهم بسیار مهم و انکارناپذیری در رشد و توسعه پایدار روستا به‌همراه خواهد داشت. در نتیجه در نوشتار پیش رو سعی شد با بررسی نقش و اهمیت زنان در توسعه منطقه، در دیدگاه‌های سنتی نسبت به زنان که تصور می‌کردند زنان باید در خانه و آشپزخانه محصور باشند، تغییری ایجاد شود؛ در همین زمینه نتایج پژوهش‌گویی آن است که فعالیت زنان در بخش کشاورزی با میانگین  $3/25$  و  $\text{sig} < 0/000$  و مقدار  $t$  برابر با  $2/643$  بیش از حد متوسط است. در بخش صنعت نیز با میانگین  $3/01$  و  $\text{sig} < 0/000$  و مقدار  $t$  برابر با  $2/125$  پایین‌تر از حد متوسط قرار دارد و در بخش خدمات نیز با توجه به میانگین  $1/21$  و  $\text{sig} < 0/000$  و مقدار  $t$  برابر با  $47/331$  - پایین‌تر از حد متوسط است؛ که این امر به‌دلیل اشتغال کمتر زنان در بخش خدمات است؛ زیرا فعالیت‌های بخش خدمات در مناطق روستایی منطقه در سطح پایینی قرار دارد و سهم اشتغال مردان در این بخش بسیار بیشتر از زنان است؛ همچنین رابطه مستقیم و معنی‌داری در میان ابعاد توسعه پایدار وجود دارد؛ یعنی با بهبود وضعیت یک بُعد، سایر ابعاد نیز شرایط بهتری می‌یابند؛ همچنین رابطه مستقیم و معنی‌داری میان شاخص فعالیت‌های کشاورزی - دامداری با شاخص‌های توسعه پایدار در ابعاد اقتصادی، اجتماعی و فرهنگی با سطح معنی‌داری کمتر از  $0/05$  و مقدار همبستگی به‌ترتیب برابر با  $0/86$ ،  $0/73$  و  $0/61$  وجود دارد؛ همچنین بین شاخص فعالیت‌های صنعتی و توسعه پایدار نیز ارتباط مستقیم و معنی‌داری با سطح معنی‌داری کمتر از  $0/05$  و مقدار همبستگی در بین شاخص‌های اقتصادی، اجتماعی و فرهنگی به‌ترتیب با مقدار  $0/41$ ،  $0/32$  و  $0/21$  وجود دارد؛ اما میان شاخص فعالیت‌های خدماتی و شاخص‌های توسعه پایدار ارتباط مستقیم و معنی‌داری مشاهده نشد. با بررسی وضعیت نقش فعالیت زنان بر توسعه پایدار در بین روستاهای مورد مطالعه، روستای اسحاق آباد با  $0/52$   $\varphi =$  از لحاظ وضعیت معیشت پایدار دارای بالاترین رتبه و روستای عزیزیه با  $0/28$   $\varphi =$  کمترین رتبه از این لحاظ را دارد.

با توجه به نتایج پژوهش می‌توان پیشنهادهای ذیل را ارائه کرد: در ابتدای راه باید با برگزاری کلاس‌های آموزشی، همایش‌ها و نشست‌های گوناگون شاخص‌های فرهنگی منطقه را که به‌مثابه مانعی بازدارنده و جدی در پذیرش زنان به‌منزله نیروی کارآمد در روستاهای منطقه مشهود است، تقویت کرد؛ سپس با راه‌اندازی تعاونی‌هایی که حامی و پشتیبان زنان چه از لحاظ مالی و چه از نظر اجتماعی در زمینه مسائل مختلف اقتصادی، اجتماعی و فرهنگی هستند، موانع اشتغال زنان به‌ویژه در بخش خدماتی که در منطقه به‌شدت احساس می‌شود مرتفع شود. این تعاونی‌ها یا سازمان‌های دولتی می‌توانند با پرداخت وام بدون بهره یا با بهره پایین به زنان کارآفرین منطقه به‌ویژه زنان روستاهای عزیزیه، ابراهیم‌آباد، نوبهار و... سبب کم‌شدن مشکلات و مسائل مالی زنان کارآفرین شوند و با بیمه کردن زنان روستایی به‌ویژه زنان بی‌سرپرست و بدسرپرست، با توجه به فعالیت‌های سنگین و طولانی‌مدتی که در طول روز انجام می‌دهند، به‌مثابه یکی از مشکلاتی که بیشتر پاسخ‌دهندگان از کم‌توجهی به آن اعلام نارضایتی داشتند، شاهد اشتغال بیشتر زنان به‌ویژه در این روستاها باشیم.

## منابع

- آگهی، حسین؛ پزشکی‌راد، غلامرضا (۱۳۷۸). ارزشیابی کار زنان روستایی در کشورهای در حال توسعه. *اقتصاد کشاورزی و توسعه*، ۳۲ (۲۸)، ۱۸۱-۲۱۲.
- امینی، عباس؛ طاهری، علی حسین (۱۳۹۵). تحلیلی بر نقش‌پذیری زنان روستایی در فعالیت‌های اقتصادی و عوامل مؤثر بر آن: مورد مطالعه مناطق روستایی بخش سیمکان در شهرستان جهرم. *علوم ترویج و آموزش کشاورزی ایران*، ۱۲ (۲)،

۵۱-۳۷

- جهاد کشاورزی زیرخان (۱۳۸۸). سیمای کشاورزی شهرستان نیشابور در سال ۱۳۸۷. ۱-۵۰.
- خانی، فضیله؛ احمدی، منیژه (۱۳۸۸). تبیین عوامل مؤثر بر مشارکت زنان در تصمیم‌گیری‌های اقتصادی - اجتماعی در مناطق روستایی. پژوهش زنان، ۷ (۴)، ۹۵-۱۱۳.
- خراشادی‌زاده، مهدیه؛ اسمعیل‌نژاد، مرتضی (۱۳۹۳). نقش زنان در توسعه پایدار روستایی مطالعه موردی: روستای خراشاد شهرستان بیرجند. مطالعات فرهنگی - اجتماعی خراسان، ۸ (۳)، ۷-۲۷.
- دادورخانی، فضیله (۱۳۸۵). توسعه روستایی و چالش‌های اشتغال زنان. پژوهش‌های جغرافیایی، ۳۸ (۵۵)، ۱۷۱-۱۸۸.
- روح‌افزا، فائزه؛ اکرامی، عطیه (۱۳۸۸). ضرورت توجه به اهمیت نقش زنان در راستای اهداف توسعه پایدار. فرهنگ، (۷۰)، ۱۶۹-۱۹۴.
- ریاحی، وحید؛ جوان، فرهاد؛ پوردیان، حورماه؛ موسی‌زاده، فاطمه (۱۳۹۵). تحلیل اثرات فعالیت‌های اقتصادی زنان در پایداری محیط‌زیست نواحی روستایی (مطالعه موردی: دهستان لوداب شهرستان کهگیلویه و بویراحمد). پایداری، توسعه و محیط‌زیست، ۳ (۴)، ۵۱-۶۴.
- سازمان جهانی خواربار و کشاورزی «فائو» (۱۳۷۴). نقش زنان در توسعه کشاورزی. ترجمه: غلامحسین صاحب‌نصب. تهران: وزارت جهاد سازندگی، معاونت ترویج و مشارکت مردمی.
- سجاسی‌قیداری، حمداله؛ صادقلو، طاهره؛ پالوج، مجتبی (۱۳۹۲). اولویت‌بندی راهبردهای توسعه معیشت پایدار روستایی با مدل ترکیبی سوات - تاپسیس - فازی: مطالعه موردی شهرستان خداآبده. روستا و توسعه، ۱۶ (۲)، ۸۵-۱۱۰.
- سعدی، حشمت‌الله؛ یعقوبی‌فرانی، احمد؛ زلیخایی سیار، لیلا؛ قهرمانی، فاطمه (۱۳۹۶). تحلیل موانع و محدودیت‌های اشتغال زنان روستایی (مطالعه موردی: شهرستان تویسرکان). پژوهش و برنامه‌ریزی روستایی، ۶ (۱۷)، ۳۵-۴۸.
- سکاران، اوما (۱۳۸۱). روش‌های تحقیق در مدیریت. ترجمه: محمد صائبی و محمود شیرازی. چاپ دوم، تهران: انتشارات مؤسسه عالی آموزش و پژوهش مدیریت و برنامه‌ریزی.
- شفیعی‌ثابت، ناصر؛ یوسفی، سمیه (۱۳۹۷). جایگاه مشارکت زنان در توسعه سکونت‌گاه‌های محلی مطالعه موردی: ناحیه گیوان و آب بر شهرستان طارم. جغرافیایی‌آمایش محیط، ۱۱ (۴۳)، ۷۷-۹۶.
- شکوری، علی؛ بهرامی، شقایق (۱۳۹۳). مطالعه تأثیر گردشگری روستایی بر کاهش فقر از منظر معیشت پایدار: مورد روستاهای قلعه‌نو و کلین شهرستان ری. توسعه روستایی، ۶ (۱)، ۱-۲۴.
- شهشهانی، سهیلا (۱۳۷۶). ضرورت توسعه، تعادل جنسی کار و دانش، مجموعه مقالات گردهمایی زنان، مشارکت و کشاورزی ۱۴۰۰، (صص ۱۹۵-۲۱۶). انتشارات وزارت کشاورزی.
- صالحین، شهرزاد (۱۳۸۲). نحوه صرف وقت زنان روستایی. پژوهش زنان، ۱ (۷)، ۳۱-۵۹.
- صفایی‌پور، مسعود؛ زادولی‌خواجه، شاهرخ (۱۳۹۵). تحلیلی بر موانع مشارکت اقتصادی زنان در ایران (نمونه موردی: کلان‌شهر تبریز). جامعه‌شناسی اقتصادی و توسعه، ۵ (۱)، ۶۳-۸۵.
- طاهری، علی (۱۳۸۰). درآمدی بر جغرافیا و تاریخ نیشابور. نیشابور: انتشارات شادیاخ.
- علیایی، محمدصادق؛ رضوانفر، احمد؛ اکبری، مرتضی (۱۳۸۸). تحلیل عوامل اجتماعی و اقتصادی مؤثر بر سهم زنان روستایی از درآمد خانوار: مطالعه موردی شهرستان دیواندره. علوم کشاورزی و منابع طبیعی، ۱۶ (۱)، ۱۲-۲۲.
- فاضل‌نیا، غریب؛ هاشمی، رضوان (۱۳۹۴). تحلیل باورهای اجتماعی - فرهنگی بازدارنده مشارکت زنان روستایی در فرایند برنامه‌ریزی و مدیریت توسعه پایدار روستایی مطالعه موردی: شهرستان رستم. زن و جامعه، ۶ (۲۱)، ۴۱-۶۶.
- فال سلیمان، محمود؛ صادقی، حجت‌الله (۱۳۹۰). بررسی جایگاه و نقش زنان روستایی در جریان پروژه بین‌المللی ترسیب کربن در شهرستان سربیشه در جهت توسعه محلی پایدار. مجموعه مقالات اولین همایش ملی بیابان، (صص ۱۳-۲۷). تهران: مرکز تحقیقات بین‌المللی بیابان دانشگاه تهران.

- قنبری، یوسف؛ رحیمی، حمزه؛ احمدیان، مهدی (۱۳۹۲). سنجش و ارزیابی شاخص کیفیت زندگی در مناطق روستایی (مطالعه موردی: دهستان میانه، شهرستان فسا). پژوهش و برنامه‌ریزی روستایی، ۲ (۳)، ۷۳-۹۵.
- لهسایی‌زاده، عبدالعلی (۱۳۷۹). جامعه‌شناسی توسعه روستایی. تهران: نشر روز.
- میرلطفی، محمودرضا؛ بندانی، میثم؛ شهرکی، سعیده (۱۳۹۲). بررسی نقش کار پنهان زنان در سطح رفاه خانوار روستایی (مطالعه موردی: زنان روستایی شهرستان هامون). برنامه‌ریزی فضایی (جغرافیا)، ۳ (۳)، ۴۹-۶۸.
- نوری زمان‌آبادی، هدایت‌الله؛ علی محمدی، نرگس (۱۳۸۸). تحلیلی بر فعالیت‌های اقتصادی زنان روستایی، مطالعه موردی منطقه برآن شهرستان اصفهان. جغرافیا و برنامه‌ریزی محیطی، ۲ (۲)، ۸۷-۱۰۴.

## References

- Adedayo, A. G., Oyun, M. B., Kadeba, O. (2010). Access of rural women to forest resources and its impact on rural household welfare in North Central Nigeria. *Forest policy and economics*, 12 (6), 439-450.
- Aghiehi, H., Pazekhrad, G. (1999). Evaluation of Rural Women's Work in Developing Countries. *Agricultural Economics and Development*, 32 (28), 212-181. (In Persian)
- Amini, A., Taheri, A. H. (2016). An Analysis on the Role-Playing of Rural Women's Economical Activities and its Determinants: The case of Simakan County. *Iranian Agricultural Extension and Rducation*, 12 (2), 37-51.
- Anthopoulou, T. (2010). Rural women in local agrofood production: Between entrepreneurial initiatives and family Original Research Article strategies. Case study in Greece. *Journal of Rural studies*, 4 (26), 403-394
- Dadvarkhani, F. (2006). Rural Development and the Challenges of Women's Employment. *Geographical Research*, 38 (55), 188-171. (In Persian)
- Falsoleiman, M., Sadeghi, H. (2011). Investigating the Role of Rural Women in the International Carbon Sequestration Project in Sarbisheh City for Sustainable Local Development. *Proceedings of the First National Wildlife Conference*, (pp. 13-27). Tehran: University of Tehran International Research Center. (In Persian)
- Fazel Nia, G., Hashemi, R. (2015). Analysis of Socio – Cultural Inhibitory Beliefs of Rural Women's Participation in Planning and Management Process of Rural Development (Case Study: The City of Rustam). *Woman and Society*, 6 (21), 41-66. (In Persian)
- Ghanbari, Y., Rahimi, H., Ahmadian, M. (2013). Assessment and Evaluation of Quality of Life Index in Rural Areas (Case Study: Mianeh Village, Fasa County). *Rural Research and Planning*, 2 (3), 95-73. (In Persian)
- Julie, R. (1997) *Third World Employment, Issues and Strategy*, translated by Ahmad Khazaei, Ministry of Planning and Budget, Tehran. (In Persian)
- Kaur, S., Punia, R. K. (1988). Work participation of women in rural households: an empirical study in Guru Nanak. *Journal of Sociology*, 9 (2), 51-77.
- Khani, F., Ahmadi, M. (2009). Explaining Factors Affecting Women's Participation in Socio-Economic Decision Making in Rural Areas. *Women's Research*, 7 (4), 113-95. (In Persian)
- Khorashadzadeh, M., Esmail Nejad, M. (2014). The Role of Women in Sustainable Rural Development Case Study: Khorashad Village of Birjand County. *Khorasan Cultural-Social Studies*, 8 (3), 27-7. (In Persian)
- Lahsayzadeh, A. (2000). *Sociology of Rural Development*. Tehran: Nashrerouz Publishing. (In Persian)
- Mirlotfi, M., bandani, M., shahraki, S. (2013). The role of the hidden work of women in rural household welfare (Case study: Rural women in Hamoon city). *Spatial Planning*, 3 (3), 49-68. (In Persian)
- Nouri Zamani Abadi, H., Ali Mohammadi, N. (2009). An Analysis of the Economic Activities of Rural Women, Case Study of Baraan District of Isfahan. *Geography and Environmental Planning*, 2 (2), 87-104. (In Persian)
- Olyaie, M. S., Rezvanfar, A., Akbari, M. (2010). Study of Influencing Socio-economic Factors on



- Rural Women Contribution in Household Income A Case Study of Divandarreh. *Agricultural Sciences and Natural Resources*, 16 (1), 12-22. [magiran.com/p752489](http://magiran.com/p752489). (In Persian)
- RehmanAlvi, T. U., Hanif, I., Feryal, I., Waraich, I. A., Mortaza, N. (2012). Women Participation in Socio-Economic Development in Agriculture Areas of Pakistan. *Universal Journal of Management and Social Sciences*, 2 (10), 9-20.
- Riahi, V., Javan, F., Pourdian, H., Mousazadeh, F. (2016). Analysis of Women's Economic Activity on Rural Areas Environmental Sustainability (Case Study: Rural District Ludap, Kohgiluyeh and Boyer Ahmad), Sustainability. *Development and the Environment*, 4 (3), 51-64. (In Persian)
- Rouhafza, F., Ekrami, A. (2009). The Need to Pay Attention to the Importance of Women's Role in Sustainable Development Goals. *Culture*, (70), 164-194. (In Persian)
- Saadi, H., Yaghoubi Faran, A., Zolikhahi Sayar, L., Ghahramani, F. (2016). Analysis of Barriers and Restrictions on Employment of Rural Women (Case Study: Tuyserkhan County). *Rural Research and Planning*, 6 (17), 48-35. (In Persian)
- Safaipour, M., Zadeh Vali Khajeh, SH. (2016). An Analysis of the Barriers to Women's Economic Participation in Iran (Case Study: Tabriz Metropolitan Area). *Economic Sociology and Development*, 5 (1), 63-85. (In Persian)
- Sakaran, U. (2002). *Management Research Methods*. Translated by Mohammad Saebi and Mahmoud Shirazi, Second Edition, Tehran: Publications of Higher Education and Research Institute of Management and Planning. (in Persian)
- Salehin, S. (2003). How to spend time in rural women. *Women's Research*, 1 (7), 59-31. (In Persian)
- Shafiei, N., Yosefi, S. (2019). Role of women's participation in the development of local settlements A case study of Gilvan & Ab -bar area in the Tarom. *Environmental Based Territorial Planning*, 43 (11), 77-96. (In Persian)
- Shahshahani, S. (1997). The Need for Development, Sexual Balance of Work and Knowledge. *Proceedings of the Women's Forum, Participation and Agriculture 1400*, (pp. 195-216). Ministry of Agriculture Publications. (In Persian)
- Shakoori, A., Bahrami, S. (2014). A Study of the Rural Tourism Impact on Poverty Reduction Using a Sustainable Livelihood Perspective (Villages of Glaehnou and Galin in Rey County). *Community Development (Rural and Urban Communities)*, 6 (1), 1-24. doi: 10.22059/jrd.2014.52069. (In Persian)
- Smith, K. E., Glauber, R. (2013). exploring the spatial wage penalty for women: Does it matter where you live? Original Research Article. *Social Science Research*, 42 (5), 1390-1401.
- Sojasi, H., Sadqlou, T., Paluj, M. (2013). rioritizing the Development of Rural Sustainable Subsistence with an Integrated SWOT-TOPSIS-Fuzzy Model. *Village and Development*, 16 (2), 85-110. (In Persian)
- Taheri, A. (2001). *An Introduction to Geography and History of Neyshabur*. Neyshabour: Shadiak Publications. (In Persian)
- World Bank. (2003). *Sustainable Development in A Dynamic World-Transforming institutions, growth, and quality Of Life*. A Copublication of The World Bank And Oxford University Press.
- World Food Organization "FAO". (1995). *The Role of Women in Agricultural Development*. translated by Gholam Hossein. Ministry of Jihad Sazandegi, Tehran: Deputy for Promotion and Public Participation. (In Persian)
- Zebarkhan Agricultural Jihad. (2009). *Agricultural Landscape of Neyshabur City in 2008*. 1-50. (In Persian)